

INSIDE TRACK.

SALES GUIDE SWISS TRAVEL SYSTEM.

mystsnet.com



Schweiz.

mit Bahn, Bus und Schiff.

Wengernalpbahn in Lauterbrunnen, Berner Oberland

Geltungsbereich Swiss Travel Pass

Swiss Travel Pass Youth (Swiss Travel Pass Youth) / Swiss Travel Pass Youth

Linien für unbeschränkte Fahrten

- Linien mit Vergütungen (50% (25%)) Keine Ermässigung
- Gründelwald–Kleine Schlegel, Wengen–Kleine Schlegel
- Kleine Schlegel–Jungfraujoch, Gründelwald Terminal–Eigergletscher
- Gültig auch auf dem Netz der städtischen Verkehrsbetriebe

Geltungsbereich Swiss Half Fare Card

Linien mit Vergütungen (50%)

- Linien mit Vergütungen (50%) Keine Ermässigung

Premium Panoramazüge

Bernina Express	Gothard Panoramazug Express
Glacier Express	Luzern–Interlaken Express
GoldenPass Express	

Für die Benutzung eines Zuges/Busen/Schiffen, wie z. B. Glacier Express, Bernina Express, Gothard Panorama Express und GoldenPass, ist eine Platzreservierung und/oder ein Zuschlag erforderlich.



Informationen
Fahrausweise
Preise 2024
Seite 4-5

Grand Train Tour of Switzerland

Seite 8-9

Seite 10–21
Bernina Express
 Seite 12–13
Glacier Express
 Seite 14–15
GoldenPass Express
 Seite 16–17
North Panorama Express
 Seite 18–19
Simplon-Interlaken Express
 Seite 20–21

Seite 22–37
Glacier 3000
 Seite 24–25
Gornergrat
 Seite 26–27
Jungfrauoch
 Seite 28–29
Rigi
 Seite 30–31
Schilthorn
 Seite 32–33
weitere Bergausflüge
 Seite 34–37

Seite 38–45
Schifffahrt
Vierwaldstättersee
Seite 40–41
PostAuto Pässefahrt
Zentralalpen
Seite 42–43
weitere
ussichtsreiche Routen
Seite 44–45

Regionalpässe
Seite 48–49

Services

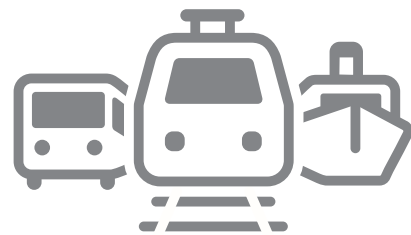
Seite 50–54



GUT ZU WISSEN:

SORGLOS UNTERWEGS.

Der öffentliche Verkehr der Schweiz ist weltweit einzigartig. Auf den folgenden Seiten werden Sie mit den Grundlagen vertraut gemacht. Damit können Sie nachhaltige Erlebnisse besser planen und Ihrer Kundschaft bei der Organisation und Buchung massgeschneiderter Reisewünsche zur Seite stehen.



Verkehrsnetz

Das öffentliche Verkehrsnetz der Schweiz erstreckt sich auf rund 29'000 Kilometer auf Schiene, Strasse und Wasser und ist somit das dichteste der Welt.



Anschlüsse und Umsteigeverbindungen

Für die internationale An- oder Weiterreise stehen an den Grenzbahnhöfen und Flughäfen Züge, Trams und Busse zur Verfügung. Anschlüsse sind überall gewährleistet. Selbst dort, wo keine Züge mehr verkehren. Dann wird die Reise mit einem Bus, einem Schiff oder sogar mit einer Bergbahn fortgesetzt. Umsteigeverbindungen sind daher in der ganzen Schweiz sehr einfach.



Taktfahrplan

Die Züge verkehren immer zur selben Minute nach jeder vollen Stunde. Die wichtigsten Städteverbindungen verkehren im Halbstundentakt. In den grossen Zentren kommen alle Züge zur vollen oder halben Stunde an. Auf diese Taktfahrpläne sind auch die Bus- und Schiffsverbindungen abgestimmt. Der gesamte Fahrplan ist auf [sbb.ch](https://www.sbb.ch) abrufbar.



Zugkategorien

InterCity-Züge (IC) verbinden grössere Städte ohne Zwischenhalt. InterRegio- (IR) und RegioExpress-Züge (RE) verbinden die mittelgrossen Zentren. Regionalzüge bedienen alle Zwischenstationen und erschliessen zusätzlich auch die Verästelung des Netzes. Die grossen Zentren verfügen über ein S-Bahn-Netz. Die speziell mit einem «S» bezeichneten Züge erschliessen die betreffenden Agglomerationen in einem verdichteten Fahrplan.



1. Klasse – komfortabel unterwegs

Wer sich etwas Besonderes gönnen möchte, reist in der 1. Klasse. Die Wagen der 1. Klasse bieten zusätzlichen Komfort wie breitere Sitze, mehr Beinfreiheit und Steckdosen. Zudem profitieren Reisende in der 1. Klasse von Ruhe- oder Businessabteilen. Auch an Bord der Schweizer Schiffe hat man die Wahl zwischen 1. und 2. Klasse. Erstere befindet sich in der Regel auf dem Oberdeck. Hier wartet eine tolle Aussicht auf die vorbeiziehenden Landschaften.



Platzreservierung

In der Schweiz können die meisten Züge ohne Sitzplatzreservierung benutzt werden. Reservierbare Züge sind im Online-Fahrplan mit einem «R» markiert. Reservierungspflichtige Panoramazüge sollten frühstmöglich reserviert werden. Gruppen: Eine Platzreservierung für Gruppen (mind. 10 Personen) ist kostenlos möglich. Ein Hinweisschild am Zug und Lautsprecherdurchsagen informieren die Reisenden über die reservierten Plätze.



Zuschläge

Innerhalb der Schweiz werden keine Zuschläge auf nationale, InterCity- und InterRegio-Züge erhoben. Panoramazüge wie Glacier Express, Bernina Express und GoldenPass Express (nur in Reiseklasse «Prestige») sowie einige Buslinien (Palm Express) sind jedoch grösstenteils zuschlags- und/oder reservierungspflichtig.



Bahnverkehrs-informationen

Informationen zur aktuellen Betriebslage und Störungen auf dem Schienennetz gibt es rund um die Uhr auf [sbb.ch/166](https://www.sbb.ch/166).



Sicherheit im ÖV

Die Verkehrsmittel in der Schweiz sind im Allgemeinen sehr sicher. Regelmässig ist auch Sicherheitspersonal in den öffentlichen Verkehrsmitteln unterwegs, um die Sicherheit der Fahrgäste zu gewährleisten. Grundsätzlich sind Strafdelikte im öffentlichen Verkehr selten. Das häufigste Delikt: Schwarzfahren. Zu beachten sind dennoch die üblichen Vorsichtsmassnahmen gegen Kleinkriminalität ([vgl. Seite 51](#)).



Barrierefreies Reisen

Das Angebot für Menschen mit eingeschränkter Mobilität oder geringem Seh- oder Hörvermögen umfasst das gesamte Reiseerlebnis, von der Buchung bis nach der Reise. Mit digitalen Apps, optischen und akustischen Signalen, qualifiziertem und hilfsbereitem Personal an den Bahnhöfen sowie fortlaufenden Investitionen in die Infrastruktur ermöglicht die Schweiz Menschen mit Behinderungen ein möglichst unabhängiges Reiseerlebnis.

Swiss Travel Pass.



SWISS TRAVEL PASS. & CO.

Die Swiss Travel System-Fahrausweise sind der Schlüssel zum öffentlichen Verkehrsnetz der Schweiz. Sie decken jedes Reisebedürfnis und garantieren nahezu unbegrenzt freie Fahrt mit Bahn, Bus und Schiff mit nur einem Ticket.



Mit dem Swiss Travel Pass auf dem Weg zum Zug, Zürich Hauptbahnhof



Swiss Travel Pass und Swiss Travel Pass Flex

Leistungen: Freie Fahrt mit Bahn, Bus und Schiff inklusive Premium Panoramazüge sowie öffentliche Verkehrsmittel in über 90 Städten.
Gültigkeit: 3, 4, 6, 8 oder 15 aufeinanderfolgende Tage bzw. frei wählbare Tage innerhalb eines Monats (Flex).
Bonus: 50% Ermässigung auf die meisten Bergausflüge und freier Eintritt in über 500 Museen landesweit.
Ermässigungen: Jugendliche unter 25 Jahren profitieren vom ermässigten Swiss Travel Pass Youth.

Swiss Half Fare Card

Leistungen: Bis zu 50% Ermässigung auf Fahrten mit Bahn, Bus und Schiff sowie den meisten Bergbahnen und den öffentlichen Verkehrsmitteln in über 90 Städten.
Gültigkeit: 1 Monat

Swiss Family Card

Leistungen: Kostenlose Familienkarte zum regulären Swiss Travel System-Fahrausweis. Kinder ab dem 6. bis vor dem 16. Geburtstag reisen gratis in Begleitung mindestens eines Elternteils mit einem gültigen Swiss Travel System-Fahrausweis. Alleinreisende Kinder erhalten 50% Ermässigung auf das gesamte Swiss Travel System-Fahrausweissortiment.

Preise 2024

[Alle Preise in der Übersicht](#)

Weitere Tickets

- [Eurail/Interrail](#)
- [Streckenbillette](#)
- [Sparbillette](#)
- [Tageskarten](#)
- [Gruppenbillette](#)
- [Verbundbillette](#)
- [Fahrausweise für Kinder](#)

INTERNATIONALE ANREISE.

ENTSPANNT IN DER SCHWEIZ ANKOMMEN.



Astoro Zug in Goldach, St. Gallen



Railjet auf der Linthebene, Ostschweiz



TGV Lyria auf der Aarebrücke, Olten



EuroCity auf dem Lorraine-Eisenbahnviadukt, Bern



Anreise mit dem Flugzeug.

Die grossen Schweizer Flughäfen sind nahtlos an das öffentliche Verkehrsnetz angeschlossen. Die Fahrt vom und zum Flughafen ist in den Swiss Travel System-Fahrausweisen inbegriffen.



Anreise mit der Bahn.

Im Herzen Europas vernetzt: Täglich bestehen zahlreiche Zugverbindungen, die die Schweiz mit den umliegenden Ländern verbindet. Ob von Amsterdam, Prag, Budapest, Graz, Paris, Venedig oder Hamburg: Die Bahn bringt Reisende direkt mitten in die Schweizer Zentren. Und das ohne Gepäcklimitierung oder lange Wartezeiten, dafür mit Bewegungsfreiheit, Verpflegungsmöglichkeiten sowie vielfältigen Services an Bord.



Anreise mit der Bahn → aus Deutschland.

Aus Deutschland verkehren neben dem Intercity-Express (ICE) auch Intercity (IC) und Eurocity (EC) Züge direkt in die Zentren von Basel, Bern, Chur, Interlaken, Luzern, Lugano und Zürich.

Anreise mit der Bahn → aus Österreich.

Mit dem komfortablen Railjet oder den Eurocity Zügen gelangen Reisende täglich im Zweistundentakt nach Zürich, wo optimale Anschlüsse in die ganze Schweiz gewährleistet sind.

Anreise mit der Bahn → aus Frankreich.

In drei Serviceklassen nach Wahl gelangen Reisende mit TGV Lyria über 20 Mal täglich komfortabel, schnell und direkt von Frankreich in die Schweizer Städte.



Anreise mit der Bahn → aus Italien.

Dank täglich zahlreichen Verbindungen ist die Schweiz nur einen Katzensprung von Italien entfernt. So angenehm und schnell gestaltet sich die Anreise mit dem EuroCity durchs Alpenmassiv.

Internationale Nachtverbindungen.

Mit dem Nightjet der ÖBB oder den EuroNight Zügen diverser Partnerbahnen sind viele der schönsten Städte Europas bequem im Schlaf erreichbar. Einfach einsteigen und nach einer komfortablen Nacht ausgeschlafen ankommen.



GRAND TRAIN TOUR OF SWITZERLAND.

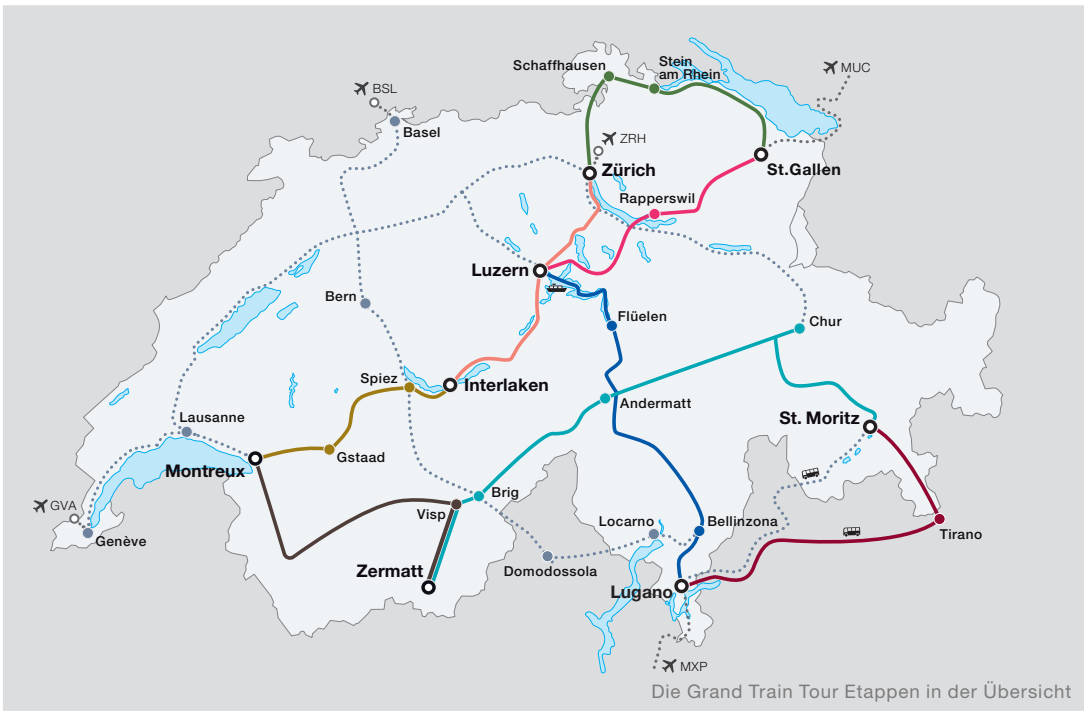
ALLE HIGHLIGHTS AUF EINER ROUTE.

Die Grand Train Tour of Switzerland ist die ultimative Zugreise durch die Schweiz. Sie kombiniert alle berühmten Panorama-strecken auf einer atemberaubenden Rund-reise und bringt die Gäste bequem zu den bekanntesten Sehenswürdigkeiten.

- Zürich → Luzern → Interlaken ⌚ 2 ¾ h
- GoldenPass Express ⌚ 3 ¼ h
- Montreux → Visp → Zermatt ⌚ 2 ½ h
- Glacier Express ⌚ 7 ¾ h
- Bernina Express ⌚ 6 ¾ h
- Gotthard Panorama Express ⌚ 5 ½ h
- Voralpen-Express ⌚ 2 ¼ h
- St. Gallen → Schaffhausen → Zürich ⌚ 2 ½ h



Luzern-Interlaken Express beim Brienzersee, Berner Oberland



Die Grand Train Tour Etappen in der Übersicht



GoldenPass Belle Epoque über dem Genfersee

Reisevorschläge

Mehrere Reisevorschläge bieten Routing-Ideen auf der Grand Train Tour of Switzerland. Einzelne Touren können bereits ab drei Tagen entdeckt werden. Für alle Reisen sind Packages zu speziellen B2B-Konditionen verfügbar. Die Tourenvorschläge können aber auch ganz individuell mit dem Swiss Travel Pass erlebt werden.

Routing-Ideen

- **«Original»**
die gesamte Grand Train Tour of Switzerland, ab 8 Tagen
- **«Winter Magic»**
durchs Schweizer Winterwunderland, ab 8 Tagen
- **«Klassiker»**
die beliebteste Tour, ab 7 Tagen
- **«Top-Attraktionen»**
eine Route vollbepackt mit Schweiz-Highlights, ab 5 Tagen
- **«Gletscher & Palmen»**
imposante Gletscher und prächtige Bergseen, ab 4 Tagen

- **«Verborgene Schätze»**
auf zu den Schweizer Geheimtipps, ab 3 Tagen
- **«Faszination Wasser»**
Tour entlang von Seen und Flüssen, ab 3 Tagen

Mehr zu allen Reisevorschlägen unter [MySwitzerland.com/grandtraintour](https://www.myswitzerland.com/grandtraintour)



Grand Train Tour of Switzerland App
[MySwitzerland.com/traintourapp](https://www.myswitzerland.com/traintourapp)



Allgemeine Informationen für alle Reisen.

Dauer, Start- und Endpunkt sowie die in den Angeboten enthaltenen Ausflüge lassen sich beliebig an die Wünsche Ihrer Kundschaft anpassen.

Mit einem AgenturClient-Zugang sind massgeschneiderte Packages in kürzester Zeit erstellt. Reisebüros und Veranstalter können alle Packages bei Railtour Suisse und Switzerland Travel Centre beziehen.

PREMIUM
PANORAMAZÜGE.



Luzern–Interlaken Express beim Lungernersee, Zentralschweiz



Bernina Express im Herbst vor dem Morteratsch, Graubünden



Bernina Express bei Ospizio Bernina am Lago Bianco, Graubünden



Bernina Express beim Lago di Poschiavo, Graubünden



BERNINA EXPRESS.

Dieser Premium Panoramazug verbindet den Norden und den Süden Europas – mitten durch das UNESCO-Welterbe der Rhätischen Bahn.



Weitere Informationen wie Fahrplan und Preise auf:
berninaexpress.ch
mystsnet.com/berninaexpress



Highlights →

Reisedauer:	
Chur–Tirano	4 h 20 min
St. Moritz–Tirano	2 h 15 min
Tirano–Lugano	2 h 10 min

Landwasserviadukt.

Das 65 Meter hohe Landwasserviadukt, sichtbar kurz vor dem Dorf Filisur, ist die spektakulärste Brückenkonstruktion auf der Albulastrecke zwischen Thusis und St. Moritz. Das Viadukt aus Naturstein ist 142 Meter lang und führt schwungvoll über das wilde Landwassertal hinweg – direkt hinein in einen Tunnel.

UNESCO-Welterbe Rhätische Bahn.

Seit Juli 2008 gehört die Rhätische Bahn in der Landschaft Albula/Bernina zum UNESCO-Welterbe. Die Bahnstrecke zwischen Thusis (Graubünden/CH) und Tirano (Veltlin/IT) ist ein hervorragendes Beispiel für die technisch innovative Erschliessung der Berglandschaft. Als höchstgelegene Alpentransversale Europas ist sie ausserdem eine der spektakulärsten Eisenbahnen der Welt.

Bernina Glaciers.

Höhepunkte der Reise sind drei eindrucksvolle Gletscher. In der Montebellokurve rückt der Morteratschgletscher ins Blickfeld. Die offene Überquerung der Bernina-Passhöhe auf 2'253 m ü. M. mit Ausblick auf den Cambrena-Gletscher ist ein weiteres Highlight. In Alp Grüm steht das vielleicht einzige Hotel/Restaurant, das nur per Bahn oder zu Fuss erreichbar ist. Während des Fotostopps geniessen Reisende den Ausblick auf den Palüglletscher und das Berninamassiv.

Lago di Poschiavo.

Dieser See wurde durch einen prähistorischen Bergsturz aufgestaut – es gibt keine menschgemachte Talsperre, lediglich eine Wasserfassung am Südende. Sie dient der Regulierung des Abflusses. Am Lago di Poschiavo liegen die beiden kleinen Ortschaften Le Prese und Miralago, welche heute beliebte Ferienorte sind. Im Valposchiavo fährt der Bernina Express ganz nahe am Wasser des Sees vorbei.

Kreisviadukt Brusio.

Das Kreisviadukt ist das markanteste Wahrzeichen entlang der Berninalinie. Unterhalb von Brusio überwindet der Bernina Express das Gefälle in einer 360 Grad Kehrschleife – ohne einen einzigen Tunnel. Die offene Linienführung über ein Viadukt eröffnet den Fahrgästen freie Sicht auf eine bahntechnische Meisterleistung – und auf ein sagenhaftes Panorama.

Bernina Express Bus.

Von Februar bis November kann die Bernina Express-Reise noch ein wenig verlängert werden – mit dem Bernina Express Bus, der in Tirano bereitsteht. Durch das malerische Veltlin geht es über Sondrio und Morbegno zum romantischen Comersee. Anschliessend führt die Reise weiter zum Luganersee und dann zurück in die Schweiz. Endstation ist Lugano, das kulturelle Zentrum des Tessins. Natürlich können Gäste dies auch in der Gegenrichtung erleben.



GLACIER EXPRESS.

Die knapp achtsündige Erlebnisfahrt mit dem Glacier Express führt vorbei an tiefen Schluchten, hohen Pässen, schillernden Bergen, funkelnde Seen, idyllische Bergdörfer, 291 Brücken und 91 Tunnels.



Glacier Express in der Rheinschlucht, Graubünden



Die Excellence Class des Glacier Express



Weitere Informationen wie Fahrplan und Preise auf:

glacierexpress.ch
mystnet.com/glacierexpress



Highlights →
 Reisedauer: 7 h 45 min

Excellence Class.

Die Excellence Class lädt auf der Fahrt zwischen St. Moritz und Zermatt zum Fest für alle Sinne ein: Während draussen die Landschaft vorbeizieht, wird den Gästen ein exquisites 5-Gang-Menü mit passender Weinbegleitung serviert. Damit gehört die Excellence Class zu den exklusivsten touristischen Highlights der Schweiz.

Service und Ausstattung.

Nach dem Check-in am Welcome Desk vor dem Excellence Wagen und der Gepäckaufgabe am Bahnsteig steht einer unvergesslichen Reise nichts mehr im Weg. Jeder Sitz ist individuell verstellbar und befindet sich garantiert am Fenster. In der exklusiven Reiseklasse sorgt ein persönlicher Concierge Service für ein hochstehendes Erlebnis. Die exklusive Glacier Bar der Excellence Class lädt zum Verweilen ein.

Raffinierte Kulinarik.

In der Excellence Class sorgt ein Glas Champagner und eine Apéro-Platte für den perfekten Auftakt. Feinschmecker werden mit einem exquisiten 5-Gang-Menü inklusive passender Weinbegleitung verwöhnt. Die Gerichte aus regionalen Zutaten entführen Gäste auf eine kulinarische Reise durch die Schweiz. Selbstverständlich darf ein edler Tropfen oder ein erfrischendes Getränk sowie eine Auswahl an Kaffeespezialitäten nicht fehlen.

Kostenpflichtiges Zusatzangebot.

Paris, London, New York oder Shanghai sind weltbekannt für ihre Bar-Szene. Aber auch in der Schweiz kommen Geniesserinnen und Geniesser auf ihre Kosten. Im Glacier Express können auf Wunsch und gegen Gebühr eine feine Auswahl an erstklassigen Weinen degustiert werden. Erlesene Spirituosen, die man auch in einer Cocktail-Bar in SoHo finden würde, komplettieren das Angebot.

Reservierung für Einzelreisende.

Die Sitzplatzreservierung in der Excellence Class ist obligatorisch und buchbar auf den Zugkompositionen 902/903/923. Plätze in der Excellence Class können über die üblichen Glacier Express Buchungssysteme gebucht werden. Die Vorausbuchungsfrist von 93 Tagen für Sitzplätze in der 1. und 2. Klasse gilt auch für die Excellence Class.

Zuschlag und Fahrausweis.

Der Zuschlag für einen Excellence Class Platz beträgt CHF 470 und wird mit der Reservierung verrechnet. Für einen Platz in der Excellence Class ist ein Fahrausweis für die Strecke St. Moritz-Zermatt oder Zermatt-St. Moritz in der 1. Klasse erforderlich. Der Zuschlag für die Sitzplatzreservierung ist auf den entsprechenden Fahrpreis der Strecke 1. Klasse aufzurechnen.



Glacier Express auf dem Landwasserviadukt, Graubünden



GoldenPass Express in Rougemont, Waadtland



Gastronomie in der Reiseklasse «Prestige»



GoldenPass Express in Schönried, Berner Oberland



GOLDENPASS EXPRESS.

Eine seit über 100 Jahren erwartete Reise ohne Umsteigen zwischen Montreux, Gstaad und Interlaken. Diese bietet in der neuen Reiseklasse «Prestige» bislang unerreichten Komfort auf der GoldenPass Panoramastrecke.



Weitere Informationen wie Fahrplan und Preise auf:

gpx.swiss
mystnet.com/goldenpass-express



Highlights →
Reisedauer: 3 h 15 min

Prestige.
Die exklusive Reiseklasse im GoldenPass Express bietet anspruchsvollen Reisenden alles, was sie sich von einer unvergesslichen Zugfahrt erwarten: viel Privatsphäre, maximalen Komfort in einem exklusiven Abteil und ein aussergewöhnliches kulinarisches Angebot. Die beheizbaren Ledersitze sind leicht erhöht und können auf Wunsch gedreht werden, während hohe Panoramafenster Reisende in die vielfältige Landschaft eintauchen lassen.

Den Gaumen verwöhnen.
Lokale und internationale Köstlichkeiten können im Voraus bestellt werden und sorgen für den perfekten Auftakt in eine aufregende Reise. Wie wäre es zum Beispiel mit einem Glas Champagner und einer Portion feinstem Kaviar aus Frutigen? Wer seinen Gaumen lieber mit rustikalen Delikatessen verwöhnen möchte, macht mit der Bergplatte oder einer vegetarischen Alternative alles richtig.

Swissness.
Der GoldenPass Express ist nicht nur eine Weltneuheit, sondern auch eine schweizerische Meisterleistung. Denn die Idee, Interlaken und Montreux ohne Umsteigen zu verbinden, entstand bereits vor mehr als 100 Jahren. Der GoldenPass Express setzt erstmals auf ein variables Drehgestell, mit dem sich der elegante Zug innert Sekunden und für Gäste nicht spürbar auf die unterschiedlichen Spurweiten entlang der Strecke einstellen kann.

Sprachgrenze.
Die GoldenPass Panoramastrecke führt über die Deutsch-Französische Sprachgrenze, im Volksmund auch «Röstigraben» genannt. Zwischen Saanen und Rougemont überqueren die GoldenPass MOB-Züge die Brücke über den Grischbach, welcher diese markante Sprachgrenze markiert. Allmählich verändert sich auch die Landschaft: von saftig grünen Wiesen und Hügeln zur mediterranen Riviera.

Gstaad.
Bekannt als Kurort der Schönen und Reichen, beeindruckt Gstaad mit lieblich dekorierten Chalets und alpinem Charme. Auch die Niklauskapelle sowie das Eisenbahnviadukt sind allen Reisenden zu empfehlen. Vielleicht reicht der Zwischenstopp sogar, um durch die Fussgängerzone zu flanieren, im bekannten Palace-Hotel bei Kaffee und Kuchen die Aussicht zu geniessen oder im traditionsreichen Restaurant Rössli den würzigen Hobelkäse zu probieren.

Montreux.
Die Musikstadt richtet seit über 50 Jahren im Juli das weltbekannte Montreux Jazzfestival aus. Ausserdem produzierte die Erfolgs-Rockband Queen sechs ihrer weltbekannten Alben in den Mountain Studios am Genfersee. Nach dem Tod Freddy Mercurys wurde zu seinen Ehren eine über-grosse Statue am Ufer errichtet. Mit der Zahnradbahn gelangt man von Montreux zudem auf den Rochers-de-Naye, von dem man wunderbare Aussichten geniessst.



Gotthard Panorama Express bei der Kirche von Wassen, Uri



Reisebegleitung erklärt die Highlights entlang der Strecke



Gotthard Panorama Express in Flüelen, Zentralschweiz



Gotthard
Panorama Express

GOTTHARD PANORAMA EXPRESS.

Wenn die Reise zum Erlebnis wird, dann erlebt man Geschichte auf dem Gotthard Panorama Express. Die persönliche Reise mit Schiff und Zug zwischen der Zentralschweiz und dem Tessin.



Weitere Informationen wie Fahrplan und Preise auf:

sbb.ch/gotthard-panorama-express
mystnet.com/gopex



Highlights →
Reisedauer: 5 h 30 min

Der Gast steht im Fokus.

Gastfreundschaft steht beim Gotthard Panorama Express an erster Stelle. Das charismatische Team aus Reiseleitung, Catering Team und Zugpersonal erbringt jeden Tag Höchstleistungen, damit sich Gäste aus aller Welt bestens umsorgt fühlen.

Reiseleitung.

Der Gotthard Panorama Express verbindet: Für die Reiseleiterinnen und Reiseleiter gibt es nichts Bereichernderes, als sich persönlich mit den Gästen aus aller Welt auszutauschen, ihnen die Schweizer Kultur näherzubringen und mehr über ihre Heimat zu erfahren. Dem Gast die Sehenswürdigkeiten entlang der Strecke zu zeigen und spannende Informationen zu vermitteln, ist Freude und Berufung zugleich.

Catering Team.

Gäste können sich entspannt zurücklehnen und inmitten der atemberaubenden Kulisse kulinarische Spezialitäten und auserlesene Weine aus der Region geniessen. Egal ob ein kleiner Snack für zwischendurch oder ein kaltes Plättli nach Tessiner Art, das Catering Team erfüllt jeden Wunsch im Panoramazug. Dafür müssen die Gäste noch nicht einmal ihren Platz verlassen.

Fotowagen.

Highlights gibt es entlang der Gotthard Panoramastrecke massenhaft und der Fotowagen in der Zugsmittle wird für viele unvergessen bleiben. Hier können die Fenster geöffnet werden, was das Fotografieren von grossartigen Erinnerungsfotos möglich macht. So kann beispielsweise auch der Gotthard Tunnel mit offenem Fenster noch näher erlebt werden womit einer Reise in die Zeit des Tunnelbaus nichts mehr im Wege steht.

Luzern–Interlaken Express
zb Die Zentralbahn.

LUZERN– INTERLAKEN EXPRESS.

Hier wird der Weg zum Ziel:
 Die Zugfahrt auf dem Luzern–Interlaken
 Express verbindet zwei weltbekannte
 Destinationen und geht schneller vorbei,
 als einem lieb ist.



Weitere Informationen wie Fahrplan und Preise auf:
zentralbahn.ch/interlaken-express
mystsnet.com/liex



Luzern–Interlaken Express auf der Aarebrücke, Berner Oberland



Bistro im Luzern–Interlaken Express



Luzern–Interlaken Express beim Lungernsee, Zentralschweiz



Highlights →
 Reisedauer: 1 h 50 min

Fünf Seen in weniger als zwei Stunden.

Auf kaum einer anderen Strecke passiert man so viele Seen: Kurz nach der Abfahrt in Luzern zeigen sich auf der linken Fensterseite der Vierwaldstätter- und der Alpnachersee. Es folgen der Sarner- und der idyllisch gelegene Lungernsee. Die letzte halbe Stunde führt entlang des türkis-schimmernden Brienersees, bevor man in Interlaken, der Ortschaft zwischen Briener- und Thunersee, ankommt.

Bistro: das rollende À-la-carte-Restaurant.

Vom Frühstück am Morgen über die regelmässig wechselnden Mittags-Menüs bis hin zu themenbezogenen kulinarischen Aktionen bieten die Speisewagen-Teams alles, was die Herzen der hungrigen Reisenden begehren.

Ganz vorne sitzen.

Das folgende Angebot richtet sich an alle, die schon immer ganz vorne sitzen wollten und die Zugfahrt aus einer ganz anderen Perspektive erleben möchten. In Interlaken oder Luzern erwartet einen im Führerstand ein Erlebnis der Extraklasse, bei dem man den Lokführenden über die Schultern schauen kann. Aus dem Blickwinkel des Lokpersonals führt die Fahrt durch atemberaubende Natur, über Brücken und durch Tunnels.

BERGAUSFLÜGE.





GLACIER 3000

GLACIER 3000.

Nur 15 Minuten dauert der Aufstieg mit der Seilbahn auf 3'000 m ü. M. Oben lockt nicht nur eine atemberaubende 360°-Aussicht auf Matterhorn, Mont Blanc und Jungfrau, sondern auch der Peak Walk by Tissot.



Weitere Informationen wie Anreise und Fahrplan auf:

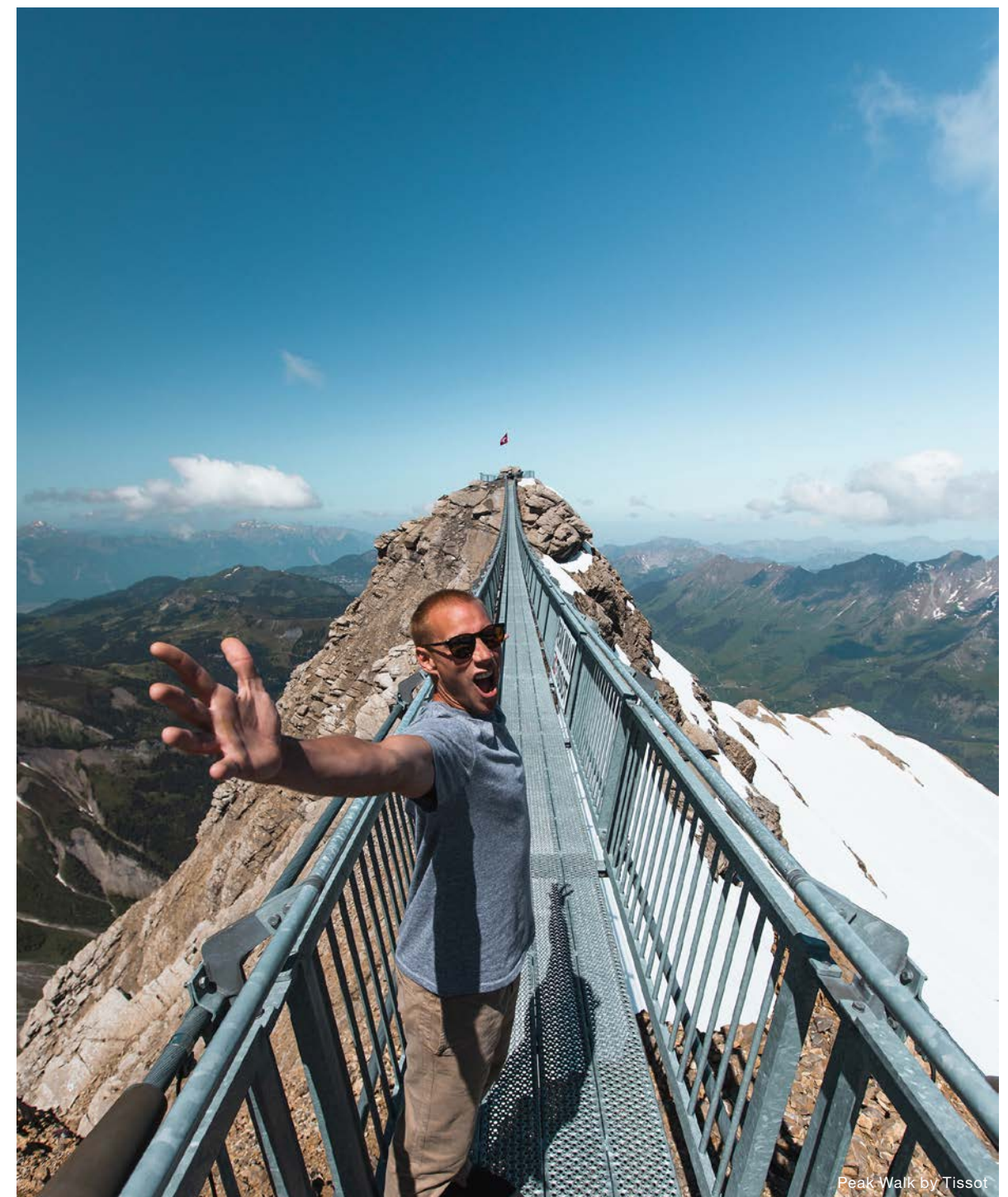
glacier3000.ch
mystsn.net.com/glacier3000



Sicht auf den Peak Walk by Tissot, Waadt



Seilbahn beim Glacier 3000, Waadt



Peak Walk by Tissot



Berg-Highlights →
 Reisedauer
 ab Col du Pillon: 15 min

Peak Walk by Tissot.

Die Überquerung des Peak Walk by Tissot – einer 107 Meter langen Hängebrücke – ist ein Abenteuer für sich. Auf der weltweit einzigen Hängebrücke, die zwei Gipfel miteinander verbindet, bestaunen die Gäste nicht weniger als 24 Viertausender. Darunter Jungfrau, Mönch, Eiger, Matterhorn und Mont Blanc.

Panoramagondel.

Glacier 3000 ist einer der am besten zugänglichen Gletscher der Schweiz: Die Panoramabahn kann bis zu 125 Personen gleichzeitig von 1'500 auf 3'000 m ü. M. befördern. Die Fahrt dauert nur 15 Minuten – so schnell erreichen Gäste diesen Schweizer Gletscher.

Anreise wird zum Erlebnis.

Einfach und aussichtsreich zum Glacier 3000: Direkte Zugverbindung mit dem neuen GoldenPass Express von Montreux (1 h 30 min) oder Interlaken (1 h 45 min) nach Gstaad. Anschliessend gelangen Gäste in nur 30 Minuten mit dem Postauto zur Seilbahnstation. So wird bereits die Anreise zum Erlebnis. Übrigens, am Bahnhof Gstaad gibt es Schließfächer fürs Gepäck.

Aktivitäten in luftiger Höhe.

Dieser Berg lockt mit zahlreichen Outdoor-Erlebnissen. Viele Aktivitäten wie der Peak Walk by Tissot, der View Point, der Ice Express Sessellift, der Snowpark (ganzjährig im Schnee schlitteln) sowie der Glacier Walk sind bereits im Seilbahnticket inkludiert.

Attraktive Vergünstigung.

Die attraktiven Swiss Travel Pass Vorteile gelten auch für Bergfahrten auf den Glacier 3000. Mit dem Swiss Travel Pass oder einer Swiss Half Fare Card profitieren Reisende von 50% Ermässigung auf die Seilbahnfahrt. Familien schätzen den Glacier 3000 besonders, denn Kinder bis 6 Jahre reisen kostenlos. Mit den Einsparungen kann man eine zusätzliche Aktivität für ein noch eindrücklicheres Erlebnis buchen, zum Beispiel für eine Hundeschlittenfahrt.



Station Gornergrat, Zermatt, Wallis



Triebzug POLARIS oberhalb der Riffelalp, Wallis



Walliser Schwarznasen Schafe beim Riffelsee, Wallis



GORNERGRAT.

Der Aufstieg von Zermatt mit der Zahnradbahn auf den Gornergrat auf luftige 3'089 Meter über Meer ist ein Highlight. Die Fahrt alleine bietet bereits unzählige Postkartenmotive: das Matterhorn, Walliser Chalets und ein umwerfendes Gebirgspanorama.



Weitere Informationen wie Anreise und Fahrplan auf:
gornergrat.ch
mystsnet.com/gornergrat



Berg-Highlights →
Reisedauer
ab Zermatt: 33 min

Wandererlebnisse.

Es gibt viel zu entdecken: Der «Meet the Sheep» Themenweg führt vom Gornergrat bis zum Riffelberg. Er führt vorbei am Riffelsee mit der berühmten Matterhorn-Spiegelung und am Alpingarten unterhalb der Station Rotenboden. Während der Sommermonate grasen rund 150 Schwarznasenschafe auf den Alpweiden zwischen Rotenboden und Riffelberg, die per GPS auf der Gornergrat Website geortet werden können.

Gourmetticket.

Bei diesem Ausflug reihen sich die kulinarischen Höhepunkte am Gornergrat wie an einer Perlschnur auf. Serviert werden ein Apéro-Riche im 3100 Kulmhotel Gornergrat, ein 3-Gang-Gourmetmenü auf dem Riffelberg und ein Dessert mit speziellem Kaffee auf der Riffelalp. Die unterschiedlichen Bergrestaurants können per Bahn, zu Fuss oder im Winter mit dem Schlitten erreicht werden. Das Schlitteln inkl. Miete ist im Gourmetticket eingeschlossen.

Höchste Schlittelpiste der Schweiz.

Mit einer Länge von 1.6 Kilometern ist die rund zehnminütige Schlittenfahrt von Rotenboden (2'815 m ü. M.) nach Riffelberg (2'582 m ü. M.) ein Spass für Gross und Klein. Es stehen Mietschlitten, auch mit Kindersitz, zur Verfügung und es gibt spezielle Schlitteltageskarten.

Zoom the Matterhorn.

In der interaktiven Ausstellung nähern sich die Besucherinnen und Besucher in drei Räumen dem Matterhorn. Zoom Stufe 1: Bergerlebnis Matterhorn hautnah dank Periskopen. Zoom Stufe 2: Hochalpinen Wetter zu verschiedenen Tages- und Jahreszeiten im 3D Kino. Zoom Stufe 3: Virtueller Rundflug ums Matterhorn mit dem Gleitschirm.

NostalChic Class.

Im nostalgischen Wagen der Gornergrat Bahn erleben die Gäste einen einzigartigen Tag im luxuriös-entspannten Ambiente. Der Ausflug umfasst einen garantierten Fensterplatz bei der Fahrt von Zermatt auf den Gornergrat, spannende Geschichten von der erfahrenen Reiseleitung, abwechslungsreiche gastronomische Höhenflüge mit lokalen Spezialitäten entlang der Strecke und vieles mehr.

JUNGFRAU
TOP OF EUROPE

JUNGFRAU- JOCH.

Ein Berg mit Auszeichnung: Das Jungfrau-joch verfügt nicht nur über die höchstgelegene Bahnstation Europas (3'454 m ü. M.), sondern gehört auch zum UNESCO-Welterbe «Schweizer Alpen Jungfrau-Aletsch».



Weitere Informationen wie Anreise und Fahrplan auf:

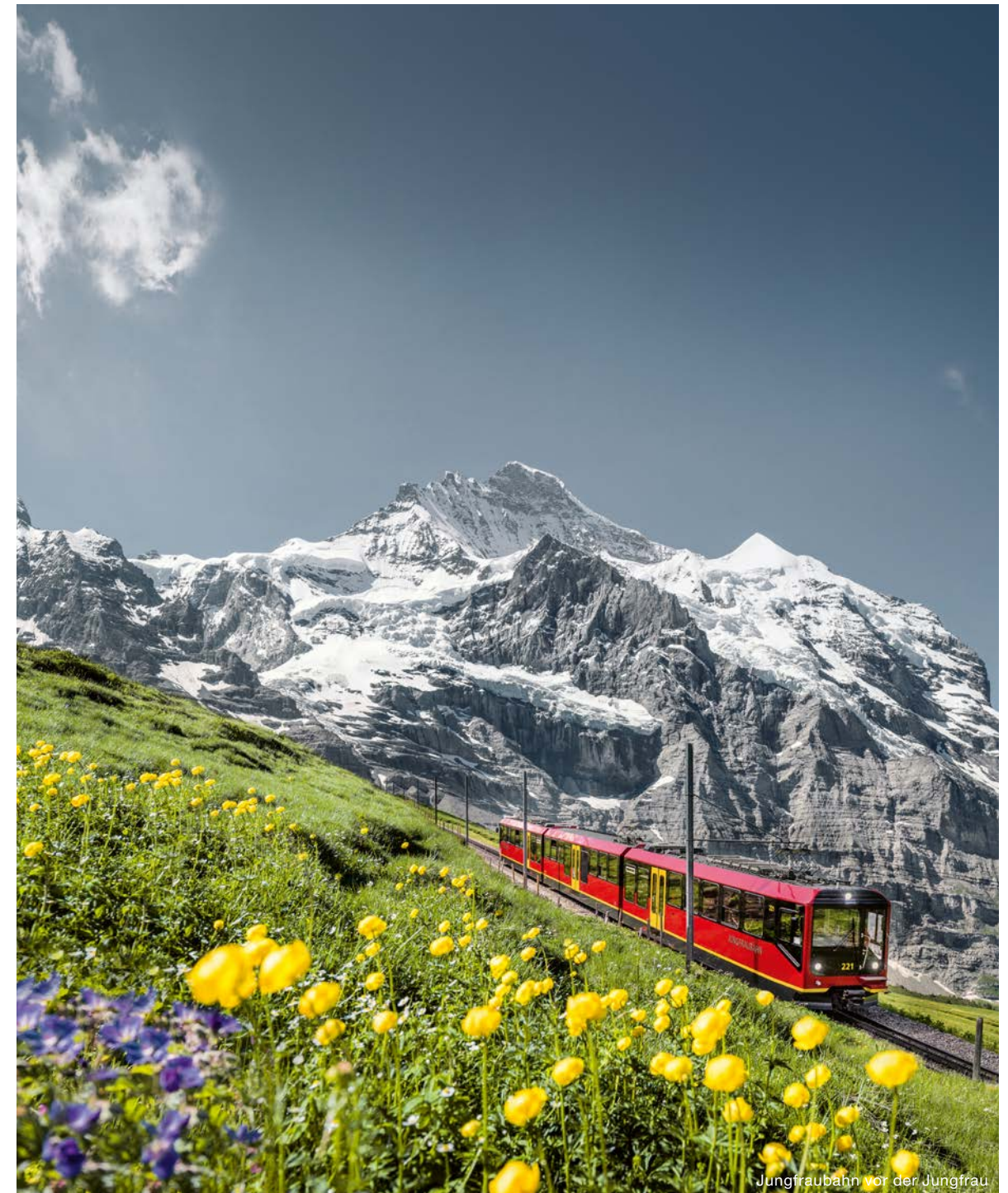
jungfrau.ch/jungfraujoeh
mystnet.com/jungfraujoeh



Jungfrau-Joch Sphinx, Berner Oberland



Jungfrau-Joch Eispalast



Jungfrau-Bahn vor der Jungfrau



Berg-Highlights →
Reisedauer
ab Grindelwald: 45 min

Snow Fun Park.

Im Snow Fun Park können sich Gäste erfrischen und Wintersportarten ausprobieren. Auf einem aufgeblasenen Reifen beim Snow Tubing Pirouetten drehen, mit einem Schlitten die Piste runtersausen, mit der Flying Fox Seilrutsche über das ewige Eis fliegen oder Ski- und Snowboardfahren. All dies ist im Snow Fun Park möglich und das auch ganz spontan: Alle Geräte kann man gleich vor Ort mieten. Besser kann der Schnee im Sommer nicht erlebt werden.

Sphinx

Aussichtsplattform.

Knopf drücken, hochschnellen, Bergpanorama geniessen: In nur 25 Sekunden überwindet der Lift 108 Meter bis zur Aussichtsplattform (3'571 m ü. M.). Oben angekommen gilt dann: Durchatmen und Aussicht geniessen. Auf der Terrasse befindet sich ausserdem Europas höchste Forschungsstation. Besonders für die Umweltwissenschaft, die Astrophysik und die Meteorologie ist sie von zentraler Bedeutung.

Eispalast.

Je vergänglicher etwas ist, desto schöner. Das gilt besonders für den Eispalast und seine Schätze: Bergführer haben die Gänge und Hallen in den dreissiger Jahren mit Pickel und Säge mitten im Jungfraufirn geschaffen. Heute formen Künstlerinnen und Künstler das Eis mit viel Fingerspitzengefühl. Auf einem Rundgang durch eine frostige Welt entdecken Gäste in Nischen ihre Kunstwerke.

Alpine Sensation.

Ein Schauer läuft jedem den Rücken hinunter, der den 250 Meter langen Korridor zwischen Sphinxhalle und Eispalast betritt. Und dies nicht bloss wegen den frostigen Temperaturen, sondern auch wegen der Opfer, welche die Bergarbeiter brachten, um das Jungfrau-joch bahntechnisch zu erschliessen. 30 Gedenktafeln zeugen davon. Gänsehaut verursacht auch die Musik unterwegs: Sie lässt die Anfänge der Jungfrau-Bahn auferstehen.

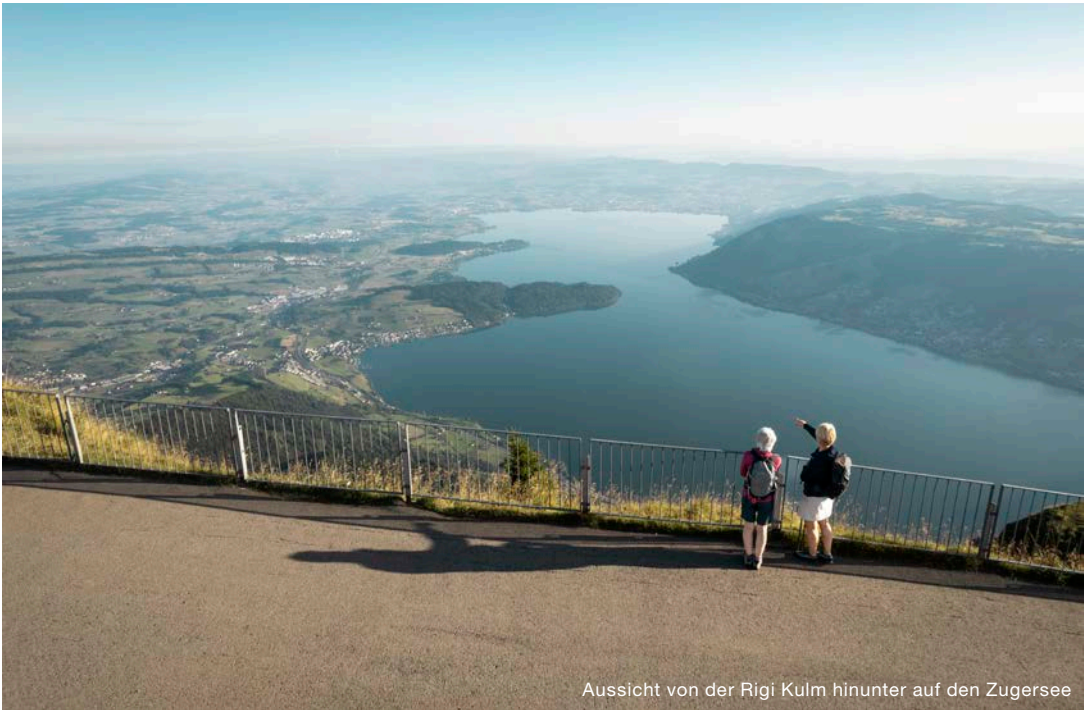
Jungfrau-Panorama.

Manchmal sieht man auf dem Jungfrau-joch vor lauter Wolken keinen Berg. Mit schlechtem Wetter hat das aber nichts zu tun – im Gegenteil. Wolken faszinieren. Wer hat nicht schon davon geträumt, einmal in dieses wattierte Wunder einzutauchen? Der Jungfrau-Panorama-Film macht es möglich: Er vermittelt auf 360° ein Rundumlebnis der Bergwelt, wie man es sonst niemals haben könnte – 365 Tage im Jahr.



RIGI.

Dieser Berg ist ein Erlebnisreich – 365 Tage im Jahr. Im Herzen der Zentralschweiz, zwischen dem Vierwaldstättersee und dem Zugersee gelegen, ist die Rigi aus jeder Himmelsrichtung bestens erreichbar.



Aussicht von der Rigi Kulm hinunter auf den Zugersee



Erholung im Mineralbad & Spa auf Rigi Kaltbad



Die neue Rigi Zahnradbahn zwischen Felsenlor und Kaltbad



Weitere Informationen wie Anreise und Fahrplan auf:
rigi.ch
mystsnet.com/rigi


Berg-Highlights →
Reisedauer
ab Vitznau: 33 min

Wandervielfalt.

Ein breites Wandernetz von 120 Kilometern steht den Rigi-Gästen zur Verfügung und bietet Weitläufigkeit abseits des hektischen Treibens. Vom gemütlichen barrierefreien Spaziergang über einfache Wanderungen bis hin zu Bergsteigen. Wer neben den Füßen auch den Kopf beanspruchen will, besucht einen der beliebten Themenwege.

Schweizer Traditionen.

Was kommt einem bei Tradition und Swissness in den Sinn? Kuhglocken, die klingen? Eine leckere Käseschnitte auf dem Teller oder Alphornbläser auf einem Berggipfel? Auf der Rigi, der Königin der Berge, ist das alles möglich. Auf dem Berg im Herzen der Zentralschweiz erlebt man Swissness pur.

Erholung im Mineralbad.

Müde Wandermuskeln lassen sich im Mineralbad & Spa auf Rigi Kaltbad bei einem entspannenden Bad im grosszügigen Innen- und Aussenbecken, im Spa mit Sauna und Liegebereich oder bei einer Massage wunderbar regenerieren.

Zukunft trifft Vergangenheit.

Die Rigi Bahnen führen die Bahnstrecke Arth-Goldau–Rigi Kulm täglich mit historischen Zügen. Besucherinnen und Besucher geniessen dieses einmalige Erlebnis mit der Auffahrt zur Königin der Berge in den gepflegten Oldtimerwagen und der anschliessenden Talfahrt im brandneuen, nachhaltigen Zug nach Vitznau.

Winterwandern.

Auch im Winter sind den Möglichkeiten auf der Rigi kaum Grenzen gesetzt: 35 Kilometer bestens präparierte Winterwanderwege, von der leichten Höhenwanderung bis hin zur zweistündigen Panoramawanderung. Ein ganz besonderes Erlebnis in unberührten Schneelandschaften ermöglichen drei ausgeschilderte Schneeschuh-Trails zwischen 1.1 bis 3.5 Kilometer.

Kulinarische Höhenflüge.

Wenn sich nach dem Baden und Wandern der Hunger zu Wort meldet, ist auf der Rigi die nächste «Beiz» nie weit entfernt. Das Angebot reicht von Fondue mit Rigi-Alpkäse in der «Alp Chäserenholz» bis zum Terroir-Speise-Konzept vom Hotel Edelweiss, wo nur lokale Produkte verarbeitet werden. Weitere Restaurants mit gemütlichen Terrassen laden zum Geniessen und Verweilen ein.



SCHILTHORN.

Das Schilthorngebiet steht für View, Thrill und Chill: unvergessliche Aussichten, Adrenalinkicks und Entspannung pur in der intakten Bergwelt. Mit Zug und Bus gelangen Gäste zur Talstation Stechelberg. Von da geht's mit der Luftseilbahn auf den 2'970 Meter hohen Schilthorn Gipfel.



Weitere Informationen wie Anreise und Fahrplan auf:

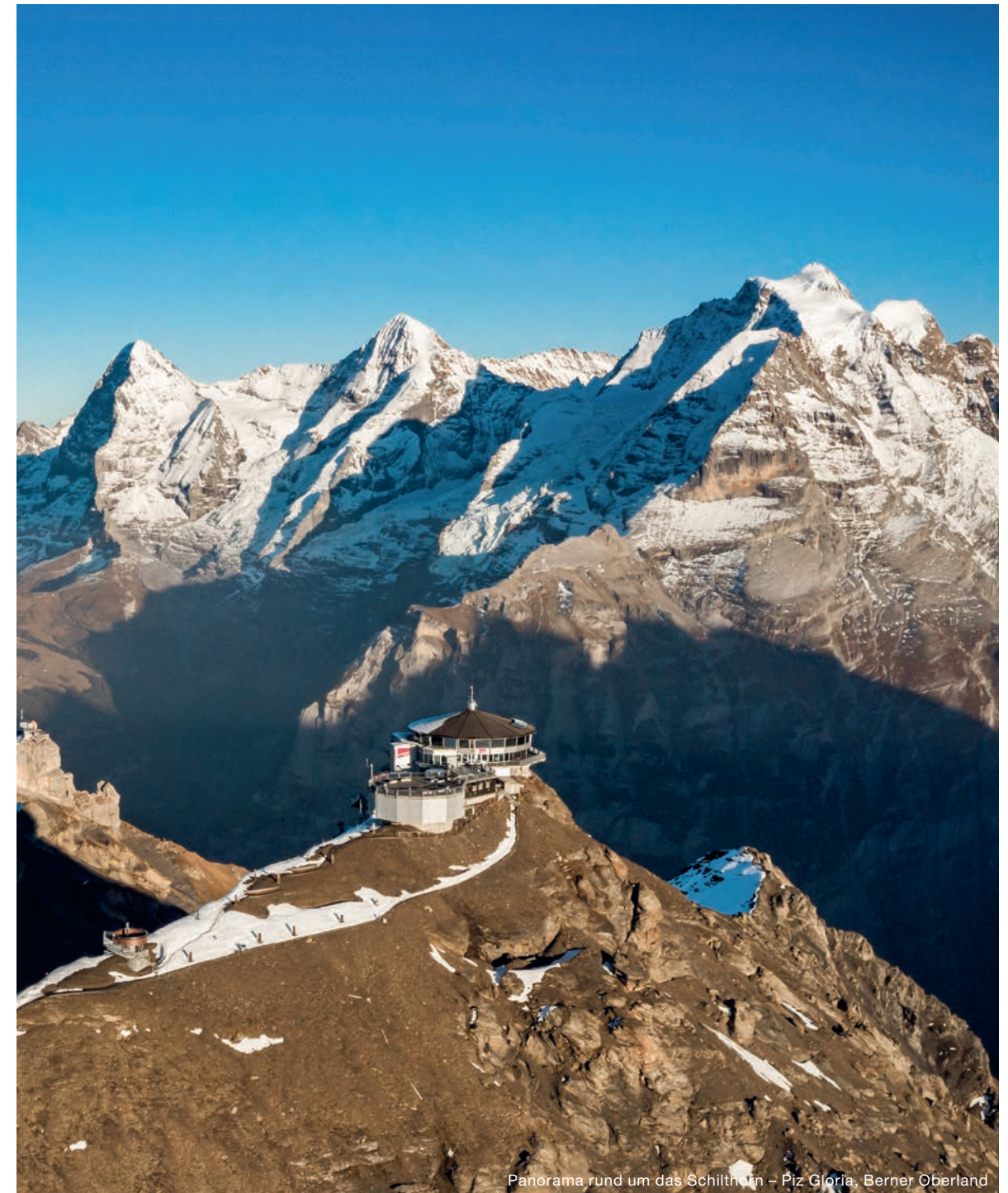
schilthorn.ch
mystsnet.com/schilthorn



Blick auf das Schilthorn – Piz Gloria, Berner Oberland



Skyline Walk bei der Zwischenstation Birg, Berner Oberland



Panorama rund um das Schilthorn – Piz Gloria, Berner Oberland



Berg-Highlights →
 Reisedauer
 ab Stechelberg: 32 min

360°-Restaurant Piz Gloria.

Ideal vor und nach dem Bergerlebnis: In 45 Minuten dreht sich das 360°-Restaurant Piz Gloria um die eigene Achse, während das atemberaubende Bergspektakel mit über 200 Bergspitzen lautlos vorbeigeleitet. Täglich erwartet die Gäste ein breites kulinarisches Angebot – unter anderem der populäre James Bond Brunch oder der leckere 007-Burger.

Der Bond Faktor.

Das Schilthorn wurde 1969 als Drehort des James Bond Filmes «Im Geheimdienst Ihrer Majestät» weltbekannt. Noch heute lässt sich auf Piz Gloria den Fussstapfen des berühmtesten Geheimagenten der Welt folgen. Die interaktive Ausstellung «Spy World» begeistert Bond Fans mit Requisiten und Hintergrundinformationen. Von der Aussenterrasse führt der «Walk of Fame» zu der Skyline View Plattform, wo eine wunderbare Rundumsicht auf das Bergpanorama wartet.

Skyline Walk und Thrill Walk.

Ein wahrer Adrenalinkick ist auf dem «Thrill Walk» bei der Station Birg zu erleben: Ein Gang über den 200 Meter langen Felsensteg führt von der Terrasse unter der Seilbahnstation hindurch, über ein Stahlseil, Glasboden und Gitterroste zurück zur Station. Eine besondere Aussicht auf Eiger, Mönch und Jungfrau geniessen Gäste zudem von der Aussichtsplattform «Skyline Walk» beim Bistro Birg, welches zum Verweilen einlädt.

Bergdorf Mürren und Allmendhubel.

Von Mürren aus ist das Dreigestirn Eiger, Mönch und Jungfrau zum Greifen nah. Nebst dem beeindruckenden Panorama entzückt das autofreie Bergdorf mit typischen Holzchalets und der urchigen Stimmung. Aktive nehmen die Standseilbahn auf den Allmendhubel, wo verschiedene Wanderwege zurück nach Mürren führen. Für Familien ist mit dem Abenteuer Spielplatz «Flower Park» Spass garantiert.



① **Brienzer Rothorn.**

Nostalgie pur: Seit 1892 qualmt die Brienzer Rothorn Bahn als intaktes Schweizer Kulturgut in einer Stunde von Brienzersee aufs Rothorn. Die Dampfbahn überwindet dabei eine Höhendifferenz von 1'678 Metern, durchfährt acht Tunnel und gilt als ein absolutes Muss für Bahnbegeisterte.

② **Cabrio Stanserhorn.**

Die Reise aufs Stanserhorn bildet eine wunderschöne Symbiose zwischen der historischen Standseilbahn und der topmodernen Cabrio-Luftseilbahn: Die weltweite erste Luftseilbahn mit offenem Oberdeck ermöglicht ein ultimatives Frischluft-Erlebnis und macht die Fahrt auf den Luzerner Ausichtsblick zu einem einmaligen Genuss.

③ **Grindelwald-First.**

Grindelwald-First lockt mit atemberaubender Aussicht auf die Eigernordwand und ist ein idealer Ausgangspunkt für Wanderungen. Mit der Gondelbahn angekommen, wartet Abenteuer und Spass auf Klein und Gross inmitten der idyllischen und panoramareichen Landschaft.

④ **Harder Kulm.**

Die Panorama-Standseilbahn bringt Gäste von Interlaken auf den Harder Kulm. Nach einem kleinen Spaziergang zum Panorama-Restaurant erreicht man die Aussichtsplattform «Zwei-Seen-Steig» mit einer atemberaubenden Sicht auf Eiger, Mönch und Jungfrau sowie den Thuner- und Brienzersee.

⑤ **Matterhorn Glacier Paradise.**

Die höchste 3S-Bahn der Welt bringt Gäste zum «Matterhorn Glacier Paradise» auf 3'883 Meter. Auf dem Gipfel angekommen, erblickt man von der Plattform aus unglaubliche 38 Viertausender und 14 Gletscher. Im Gletscher-Palast tauchen Gäste in die mystische Welt des ewigen Eises ein.

⑥ **Monte Generoso, Capolago.**

Das ideale Ziel für Freigeister, die Natur, Architektur, Zahnradbahn und atemberaubendes Panorama lieben. Aber auch für diejenigen, die den Respekt vor der Umwelt in den Vordergrund stellen, ohne auf den Genuss der besten Speisen und Weine zu verzichten, die mit dem Land und den Traditionen verbunden sind.

⑦ **Pilatus.**

Nahe bei Luzern und gut erreichbar mit öffentlichen Verkehrsmitteln ist der Pilatus der ideale Erlebnisberg für Unternehmungslustige. Zwei Seilbahnen, die steilste Zahnradbahn der Welt, Hotels und diverse Restaurants in aussichtsreicher Lage versprechen höchsten Genuss mit tollen und spannenden Ausflugserlebnissen.

⑧ Rochers-de-Naye.

Ein einmaliger Panoramablick auf die Schweizer und französischen Alpen: Von Eiger und Jungfrau über den Mont Blanc bis hin zum Genfersee. Die Zahnradbahn führt die Gäste auf 2'000 Meter Höhe und damit zum Ausgangspunkt zahlreicher Erlebnis- und Entdeckungsmöglichkeiten.

⑨ Säntis.

Eine Fahrt zum Säntis gleicht einer Reise ins Paradies. Mit der Säntis-Schwebebahn gelangt man bequem zum Gipfel auf 2502 m ü. M., wo ein atemberaubender Blick über sechs Länder auf einen wartet. Der Berg im Alpsteingebirge ist nicht nur bekannt als Wetterberg, sondern beeindruckt auch mit seiner natürlichen Schönheit, eingebettet in einer mythischen Bergwelt.

⑩ Schynige Platte.

Wer die Schynige Platte mit der Zahnradbahn besucht, fühlt sich wie in der «Belle Époque». Die einzige Nostalgiebahn dieser Art in der Schweiz ist mit Holzbänken und Rollmaterial aus dem 19. Jahrhundert ausgestattet und erinnert an vergangene Zeiten und den Pioniergeist im Berner Oberland.

⑪ Stoos.

Mit einem Weltrekord begeistert die steilste Standseilbahn der Welt Gäste von nah und fern. Die innovative Technik macht es möglich, dass sich die Kabinen perfekt der Neigung anpassen und die Passagiere so bequem nach oben gelangen – trotz der Steigung von 110 Prozent.

⑫ Sunnegga, Zermatt.

Die Fahrt mit der unterirdischen Standseilbahn zur «Sonnenecke» Sunnegga inmitten des Matterhorn Paradise ist ein beliebtes Ziel für grosse und kleine Entdeckerinnen und Entdecker. Sie gilt als idealer Ausgangspunkt für zahlreiche Ausflüge und ermöglicht die Weiterfahrt nach Blauherd und Rothorn.

⑬ Testa Grigia.

Der Matterhorn Glacier Ride II verkörpert die Erfüllung eines lang ersehnten Traumes – eine ganzjährige Seilbahnverbindung von Zermatt nach Cervinia IT, bekannt als das Matterhorn Alpine Crossing. Testa Grigia bildet den höchsten Grenzübergang Europas und ermöglicht eine nahtlose Weiterreise nach Italien.

⑭ Titlis.

Die Fahrt zum Titlis ist mit der ersten drehbaren Luftseilbahn der Welt ein wahrlich spektakuläres Erlebnis. Auf dem Dreitausender erwartet die Gäste dann ein atemberaubendes Bergpanorama, eine Vielfalt an abenteuerlichen Attraktionen und nicht zuletzt der glitzernde Schnee und das ewige Eis.



AUSSICHTSREICHE ROUTEN.



Dampfschiff Blümlisalp vor dem Schloss Schadau, Berner Oberland



Panorama-Yacht «Saphir» im Hafen von Luzern auf dem Vierwaldstättersee



Dampfschiff «Stadt Luzern» auf dem Vierwaldstättersee, Zentralschweiz



Motorschiff «Diamant» in Luzern, Vierwaldstättersee

VIER
WALDSTÄTTERSEE

SCHIFFFAHRT VIERWALD- STÄTTERSEE.

Ob auf einem historischen Dampfschiff, einer innovativen Yacht oder dem modernen Katamaran: Übers Wasser gleitend erleben Gäste die Zentralschweiz von ihrer schönsten Seite.



Weitere Informationen wie Fahrplan und Preise auf:

lakelucerne.ch
mystsnet.com/vierwaldstaettersee



Highlights →

Rundfahrt mit der Panorama-Yacht.

Während der einstündigen Rundfahrt mit der Panorama-Yacht Saphir machen es sich Reisende auf den grosszügigen Sitzlandschaften bequem und geniessen den herrlichen Ausblick auf See, Stadt und Berge. Das verstellbare Dach auf dem Oberdeck und die einzigartige Wasserterrasse geben der Yacht das gewisse Etwas.

Sonnenuntergangsfahrt.

Abendromantik pur bei schönsten Sonnenuntergängen über dem Vierwaldstättersee – die kulinarischen Abende können im Sommer täglich genossen werden. Die Sonnenuntergangsfahrt findet auf dem neuen Motorschiff Diamant oder einem Dampfschiff statt.

Freie Fahrt mit Swiss Travel Pass (Flex), 50 Prozent Ermässigung mit Swiss Half Fare Card.

Mittagsschiff.

Der gediegene Lunch: Kreativ zusammengestellte saisonale Köstlichkeiten machen die Mittags-Rundfahrt zu einem herrlichen Erlebnis. Die Fahrt findet täglich und ganzjährig statt. Freie Fahrt mit Swiss Travel Pass (Flex), 50 Prozent Ermässigung mit Swiss Half Fare Card.

Verbindungen zu den Talstationen.

Aus der Stadt direkt auf den Berg: Vom Stadtzentrum verkehrt das Schiff zu den Stationen der Rigi Bahnen in Vitznau, der Pilatus-Bahnen in Alpnachstad und des Bürgenstock in Kehrsiten-Bürgenstock – eine einzigartige Kombination von Schiff und Bergbahn.



POSTAUTO PÄSSEFAHRT ZENTRALALPEN.

Alpenromantik pur: Vier eindrückliche Schweizer Alpenpässe an einem Tag mit dem Postauto befahren und 10'366 Höhenmeter überwinden. Vorbei an Stauseen auf dem Grimselpass, über den Nufenen- und Gotthardpass bis hin zum Sustenpass.



Weitere Informationen wie Fahrplan und Preise auf:
postauto.ch/zentralalpen
mystnet.com/zentralalpen



Postauto auf dem Grimselpass, Berner Oberland



Postauto auf dem Nufenenpass, Wallis



Postauto auf den Zentralalpenpässen


Highlights →
 Reisedauer: 8 h 45 min

Auf den Spuren Sherlock Holmes.

Wer kennt ihn nicht? Beim Reichenbachfall lieferte sich Sherlock Holmes einen erbitterten Kampf mit seinem Erzrivalen. Auf dem Weg zum Grimselpass mit dem Postauto können Reisende einen Blick auf diesen Schauplatz erhaschen. Die Fahrt führt weiter an der Aareschlucht vorbei und bietet auf der Passhöhe einen atemberaubenden Blick über den Grimselsee.

Zeitreise in die Vergangenheit.

Bevor der Gotthardtunnel 1882 eröffnet wurde, war der Weg über den Gotthardpass die einzige Möglichkeit, von Norden in den Süden zu gelangen. Mit dem Postauto können Gäste in diese Zeit eintauchen und eine Vorstellung davon erhalten, wie sich dies wohl angefühlt haben muss. Mit dem entscheidenden Vorteil, dass das Postauto jede Steigung mühelos meistert und ein weit aus komfortableres Reiseerlebnis bietet.

25 Tunnel und 25 Brücken.

Die Fahrt über den Sustenpass lässt einen tief blicken. Das Postauto passiert auf dieser Strecke 25 Tunnel – ein Paradebeispiel für die Schweizer Ingenieurskunst. Doch wer den Blick in alle Himmelsrichtungen schweifen lässt, wird mit Aussichten auf schier unendliche Schluchten belohnt. Highlights wie die Teufelsbrücke und der Steingletscher mögen erstmals furchteinflössend wirken, sind aber an Schönheit schwer zu übertreffen.

Relikte der Eiszeit.

Was die Eigernordwand für Bergsteigerinnen und Bergsteiger ist, ist der Nufenenpass für leidenschaftliche Passfahrende. Auf 2'478 Meter über Meer ist er der höchste befahrene Alpenübergang der Schweiz und zieht so manche Besuchende in seinen Bann. Während der Fahrt im Postauto kann man sich komplett auf die Aussicht konzentrieren. Ein weiteres Highlight ist der Griesgletscher. Der Anblick dieses Relikts aus der Eiszeit ist einfach grandios.



① **BLS RegioExpress
Lötschberger.**

Der BLS RegioExpress Lötschberger macht die aussichtsreiche Fahrt über die geschichtsträchtige Lötschberg-Bergstrecke von Bern nach Brig und Domodossola zu einer besonderen Erfahrung. Bahn- und Naturfreunde genießen herrliche Ausblicke ins Kantental und die Fahrt über die atemberaubenden Viadukte an der Nord- und Südrampe.

② **BLS Schifffahrt auf
Thuner-/Brienzersee.**

Ein sagenhafter Blick auf das weltbekannte Dreigestirn der Jungfrauregion, zahlreiche historische Dörfer und Schlösser inmitten der schmucken Landschaft des Berner Oberlandes. Diese und viele weitere Highlights machen eine Schifffahrt auf dem Thuner- und Brienzersee zu einem unvergesslichen Erlebnis.

③ **GoldenPass Belle
Epoque.**

Der GoldenPass Belle Epoque ist mehr als nur ein Zug, denn schon beim Betreten fühlt man sich in der Zeit zurückversetzt: Die Wagen sind mit hochwertigem Holz verkleidet und mit kleinen Details goldfarben veredelt. In weichen, pompösen Polstersesseln sitzend, genießen Reisende die Fahrt von Montreux nach Zweisimmen im Stil des Orient Express.

④ **GoldenPass Panoramic.**

Seinem Namen macht der GoldenPass Panoramic alle Ehre: Gemächlich bewegt sich der Zug von Zweisimmen im Berner Oberland Richtung Montreux, der mondänen Stadt am Genfersee. Hohe Panoramafenster lassen Reisende in die vielfältige Landschaft eintauchen – das ganze Jahr hindurch.

⑤ **Palm Express.**

Der Palm Express bietet eine kontrastreiche Busfahrt von St. Moritz nach Lugano: Hinter dem Malojapass windet sich die Strasse ins Bergell, in Castasegna überquert man die Landesgrenze und trifft wenig später im italienischen Chiavenna ein. Die Fahrt endet in der Tessiner Metropole Lugano.

⑥ **Treno Gottardo.**

Der Treno Gottardo verkehrt stündlich alternierend von Zürich, Luzern und Basel über die Gotthard-Panoramastrecke in die Sonnenstube der Schweiz. Die Panoramafahrt nach Locarno verspricht beeindruckende Ausichten auf schroffe Bergwände, blaue Seen und südländisches Flair mit Palmen und herrschaftlichen Wohnhäusern.

⑦ **Vigezzina-Centovalli-
Bahn.**

Vom italienischen Domodossola bringt die Vigezzina-Centovalli-Bahn die Gäste nach Locarno. Auf der rund 52 Kilometer langen Strecke kommen Reisende in den Genuss von sagenhaften Aussichten. Die Fahrt lockt mit tiefen Schluchten, wildem Gebirge und 83 Brücken.

⑧ **Voralpen-Express.**

Der stündlich zwischen Luzern und St. Gallen verkehrende Voralpen-Express ist die schönste Verbindung von Natur und Kultur. Der kupferfarbige Zug fährt vorbei an der prächtigen Rothenthurmer Hochmoorebene, durch das hügelige Toggenburg und in St. Gallen über das höchste Eisenbahnviadukt der Schweiz.

THEMENROUTEN.



Kamblyzug im Sommer, Emmental



① Kambly Rundreise.

Die Kambly Rundreise verbindet die Schweizer Hauptstadt Bern mit Luzern am Vierwaldstättersee und Interlaken, dem Zentrum des Berner Oberlandes. Eine besondere Attraktion ist der Besuch im Kambly Erlebnis, beim Feingebäckhersteller in Trubschachen.

② Käsezug.

Auf dem einzigartigen Tagesausflug erhalten Reisende einen Einblick in die Welt der Käseherstellung. Ein Käsefondue und ein Besuch im Schweizer Scherenschnittmuseum runden das Programm ab.

③ Schokoladenzug.

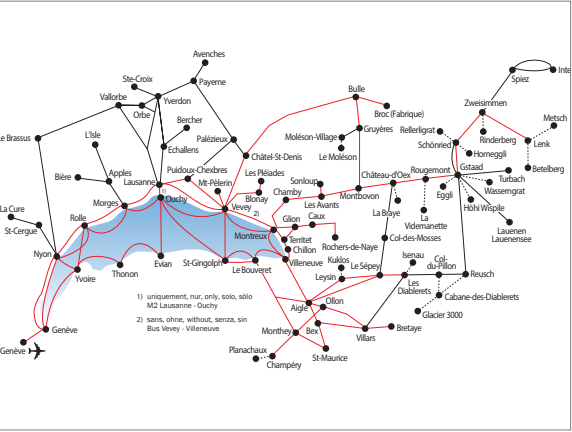
Landschaften und Traditionen der Schweiz sehen, riechen und schmecken mit dem Schokoladenzug der Montreux Berner Oberland Bahn. In den «Belle Epoque» 1. oder 2. Klasse-Wagen geht es von Montreux ins Greyerzer Land. Vor dem Besuch in der Schokoladenfabrik können Gäste das Städtchen Gruyères erkunden.



Dampfschiff «Stadt Luzern» auf dem Vierwaldstättersee, Zentralschweiz



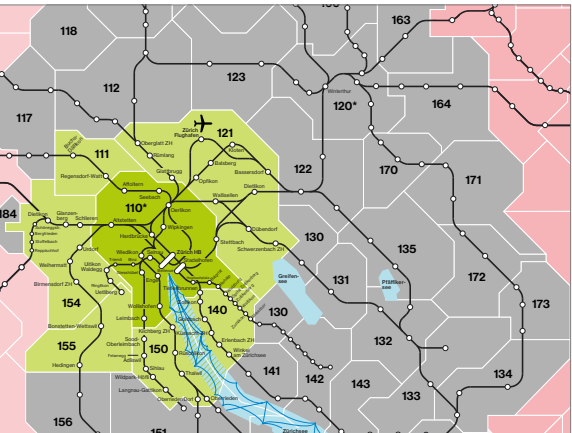
Geltungsbereich Berner Oberland Pass



Geltungsbereich Regional Pass Genfersee-Alpen



Geltungsbereich Tell-Pass – Zentralschweiz



Geltungsbereich Zürich Card – Städtepass Zürich

- 1 **Berner Oberland Pass.**

Der Berner Oberland Pass macht Ausflüge mit Bahn, Bus, Schiff und Bergbahn bei über 60 Transportunternehmen einmalig erlebt und kombinierbar. In der Berglandschaft, auf Panoramarouten oder am Thuner- oder Brienersee – der Berner Oberland Pass ist gültig.
- 2 **Regional Pass Genfersee-Alpen.**

An Bord eines historischen Rad-dampfers am UNESCO-Welterbe-gebiet Lavaux vorbeigleiten, mit der Zahnradbahn auf den Rochers-de-Naye klettern oder sich mit dem Schokoladen- oder Käsezug auf die Suche nach den Köstlichkeiten der Schweiz machen – der Regional Pass Genfersee-Alpen macht es möglich.
- 3 **Tell-Pass Zentralschweiz.**

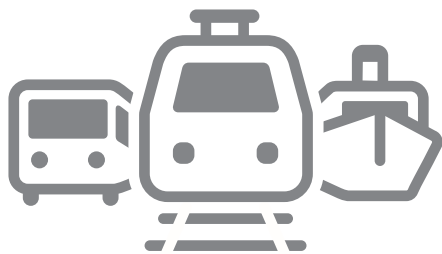
Höher, steiler, einzigartig – die Zentralschweiz ist rekordverdächtig. Mit den «Big 6» Stoos, Rigi, Pilatus, Stanserhorn, Titlis und Bürgenstock sind auch die spektakulärsten Bahnen der Zentralschweiz inklusive. Der Tell-Pass ist für 2, 3, 4, 5 oder 10 aufeinanderfolgenden Tagen verfügbar.
- 4 **Zürich Card – Städtepass Zürich.**

Neben der freien Fahrt mit allen öffentlichen Verkehrsmitteln (2. Klasse mit Tram, Bus, Bahn, Schiff und Seilbahn) in der Stadt Zürich und in der näheren Umgebung, bietet die Zürich Card zahlreiche Vorteile wie Gratiseintritte in Museen sowie Vergünstigungen auf ein riesiges Angebot an Freizeit- und Kulturstätten.



FULL SERVICE FÜR UNTERWEGS.

Massgeschneiderte Services wie ein weltweiter Gepäckservice, umfangreiche Dienstleistungen am Bahnhof und an Bord sowie hilfreiche Apps sorgen für ein unbeschwertes Reiseerlebnis.



Nie mehr Koffer schleppen

Das Gepäck wird innerhalb der Schweiz bequem von Tür zu Tür, sprich von Hotel zu Hotel oder an eine Privatadresse geliefert. Für die Abholung des Gepäcks stehen verschiedene Zeitfenster zur Verfügung. Auch die Zustellung von Bahnhof zu Bahnhof ist möglich. Dafür muss das Gepäck am Gepäckschalter abgegeben und abgeholt werden.

Das Angebot richtet sich an Einzelreisende genauso wie an Gruppen. Gruppen mit maximal 50 Gepäckstücken profitieren von attraktiven Pauschalpreisen. Das Gepäck muss mindestens fünf Arbeitstage vor dem Transport angemeldet werden und wird innerhalb der Schweiz am gleichen Tag an eine beliebige Schweizer Adresse befördert.



Gepäckservice im In- und Ausland

Vom Ausland kann das Gepäck mit ausgewählten Fluggesellschaften direkt an eine Adresse in der Schweiz befördert werden. Ebenfalls kann das Gepäck an ausgewählte Schweizer Zielbahnhöfe geschickt werden. Letzteres ist auch bei autofreien Orten möglich. Je nach Ankunftszeit am Flughafen wird das Gepäckstück am sel-

ben oder am darauffolgenden Tag zugestellt.

Auch auf dem Weg in die Heimat kann das Gepäck am Vorabend im Hotel oder am Bahnhof aufgegeben und am SBB Gepäckschalter am Flughafen Zürich in Empfang genommen werden. Danach kann es eigenständig eingeeckelt werden. Noch einfacher gestaltet es sich bei Flugreisen mit SWISS, Edelweiss, British Airways und weiteren ausgewählten Fluggesellschaften: Dann kann es direkt eingeeckelt und bis zum Zielflughafen im Ausland befördert werden. Nach der Abholung des Gepäcks erhalten die Reisenden digitale Fluggepäckquittungen und werden über einen Tracking-Link auf dem Laufenden gehalten.



Das Velo reist mit

Velofahrerinnen und Velofahrer lieben die Schweiz. Mit einem gültigen Velobillett können Gäste unbeladene Velos und E-Bikes in die meisten Züge und Postautos selbst laden. Auf einigen PostAutolinien, vom März bis Oktober in IC-Zügen sowie ganzjährig in allen EC, ICE und Railjet Zügen wird eine Veloplatzreservierung benötigt. Die Reservierungspflicht ist im Fahrplan mit dem Symbol «Velo-reservierung» gekennzeichnet.



An jedem Bahnhof WLAN

Dank dem kostenlosen und schnellen Internetzugang an mehr als 80 Bahnhöfen bleiben Gäste immer verbunden. Dies gilt auch für sämtliche nationalen Fernverkehrszüge der SBB: Die App «SBB FreeSurf» ermöglicht eine kostenlose, rasche und sichere Internetverbindung. Reisende aus dem Ausland surfen mit einer SIM-Karte eines beteiligten Providers kostenlos.



Gastronomie im Zug

In ausgewählten Zügen lassen sich Gäste im SBB Restaurant oder im SBB Bistro auf InterCity-Doppelstockzügen kulinarisch verwöhnen. Auf vielen Verbindungen in der 1. Klasse werden die Wünsche der Gäste erfüllt, ohne dass diese ihren Sitzplatz verlassen müssen.



SBB Change

An mehr als 100 Bahnhöfen können mehr als 130 Währungen in Schweizer Franken umgetauscht werden. An grösseren Bahnhöfen ist dies auch abends und am Wochenende möglich.



Einkaufssparadies

Shoppen und schlemmen kann man an nahezu jedem Schweizer Bahnhof. Zahlreiche einladende Shops und Cafés laden im Herzen des Bahnhofs zum Verweilen ein.



Ungestört arbeiten

Im Ruheabteil der 1. Klasse können Reisende ungestört lesen, arbeiten oder einfach nach Herzenslust die Fahrt genießen. Züge mit Ruhezonen sind im Fahrplan mit «RZ» gekennzeichnet. In der 1. Klasse von InterCity-Zügen befinden sich komplette Arbeitsplätze mit Stromanschluss, optimiertem Datentransfer, Verstärker für Mobiltelefon-Empfang und grossen Ablageflächen. InterCity-Züge mit Businesszonen sind im Fahrplan mit «BZ» gekennzeichnet.



Kinder willkommen

Alle InterCity-Doppelstockzüge führen einen mit «FA» gekennzeichneten Familienwagen im Dschungel- oder Drachenlook. Diese verfügen in der Mitte des Oberdecks über einen Spielplatz, wo sich die Kinder austoben können. Die Tische aller Familienwagen sind zudem mit spannenden Brettspielen ausgerüstet. Wickeltische in den Toiletten sowie Abstellplätze für Kinderwagen sind im Untergeschoss vorhanden.



Safer Travel

Auch auf Reisen rundum sicher und geschützt. Mit diesen einfachen Tipps steht einer unvergesslichen Schweiz-Reise nichts im Weg.

Vor der Reise

- Ausweiskopien mitführen
- Wenig Bargeld auf sich tragen
- Ausdrücke von Reisedokumenten mitführen
- IMEI-Nummer des Mobiltelefons notieren



ALL EYES ON ME!

SAFERTRAVEL.CH

Weiterführende Informationen
safertravel.ch



Digitale Reisebegleiterin

Den Reisenden mit Bahn, Bus und Schiff steht eine digitale Reisebegleiterin in verschiedenen Sprachen zur Verfügung – kostenlos im App Store und im Google Play Store.

SBB Mobile App

- Integrierter Touch-Fahrplan
- Wichtige Informationen rund ums Reisen
- Kauf von Strecken- und Sparbilletten sowie (Spar-) Tageskarten
- Speicherfunktion für ausgewählte Verbindungen
- Push-Benachrichtigungen mit Informationen zur Reise



sbb.ch/mobile



Etwas verloren?

Einen Gegenstand im Zug oder am Bahnhof verloren? Ganz einfach online eine Verlustmeldung aufgeben. Die Besitzerin oder der Besitzer wird informiert, sofern der Gegenstand ausfindig gemacht wird.

Online Lost & Found

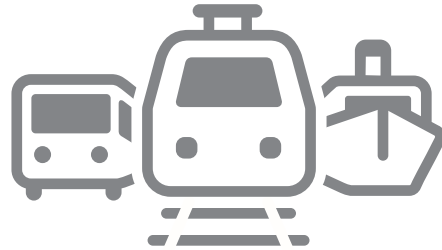


Persönliche Kundenbetreuung am Hauptbahnhof Zürich



INFORMIERT BLEIBEN.

Ob Neuigkeiten über Produkte, Preise und Angebote oder einfach zur Inspiration: Swiss Travel System informiert auch online auf zahlreichen Kanälen und hält Interessierte so stets auf dem Laufenden.



Media & Trade Plattform

Relevante Inhalte für den alltäglichen Bedarf bietet die Plattform **mystsnet.com**. Hier lassen sich ganz einfach Informationen zu Produkten, Preisen und Verkauf finden. Faktenblätter zum Sortiment, Kartenmaterial, Bilder und Logos sowie Verkaufshandbücher können bequem heruntergeladen werden. Eine kompakte Sammlung mit den wichtigsten Dokumenten bietet das Media & Trade Kit. Es kann bequem als ZIP-File heruntergeladen werden. Unter der Rubrik «News» werden brandaktuelle Informationen veröffentlicht.



Newsletter

Die Trade News erscheinen vierteljährlich als E-Mail-Newsletter. Neben Neuigkeiten rund um Swiss Travel System-Produkte, Preise und Angebote inspirieren die Trade News auf erfrischende Weise mit allerlei Neuigkeiten aus dem Schweizer ÖV.

Jetzt anmelden.



Social Media

Die ÖV-Stars setzen wir auf unseren Social-Media-Kanälen ganz gross in Szene! Wer mit Bahn, Bus und Schiff in der Schweiz unterwegs ist, ergänzt seine Posts mit #swisstravelsystem und #grandtraintour. Follower von Swiss Travel System AG bleiben immer auf dem neuesten Stand und entdecken die Schweiz täglich neu.

[@swisstravelsystem](#)
[@media_sts](#)
[@swisstravelsystem](#)
[Swiss Travel System AG](#)
[@swisstravelsytem](#)
[@STS_China](#)



Swiss Travel System Excellence E-Learning

Die Lernplattform rund um den ÖV Schweiz: Mit dem Swiss Travel System Excellence E-Learning ist es spielerisch leicht, sein Know-how auf den aktuellsten Stand zu bringen.

Heidi und Peter begleiten die Teilnehmerinnen und Teilnehmer durch die verschiedenen Lerninhalte. Hier lernt man alles, was man über den ÖV Schweiz wissen muss. Wer am Schluss die Tests besteht, wird sogar als Swiss Travel System Excellence Expert ausgezeichnet. Lust auf mehr? Das neue Excellence Talk-Format ist die ideale Ergänzung und lässt tief hinter die Kulissen ausgewählter Transportunternehmen blicken.

Fünf Gründe, sich gleich zu registrieren:

- Ein modernes und unterhaltsames E-Learning-Programm erleben
- An regelmässigen Verlosungen teilnehmen und attraktive Preise gewinnen
- Eigenes Know-How jährlich auf den aktuellen Stand bringen
- Ein ÖV Schweiz Profi werden – und zwar kostenlos
- Kundschaft besser beraten und mehr Umsatz machen

Jetzt anmelden und tolle Preise gewinnen:
[elarning.mystsnet.com](#)



ÜBER UNS.

Die Swiss Travel System AG ist eine Marketing-Gesellschaft, die von den SBB, Schweiz Tourismus und fünf Schweizer Transportunternehmen des öffentlichen Verkehrs gegründet wurde. Im Jahr 2011 nahm die Firma ihre Tätigkeit auf. Unser Auftrag ist es, die Auslandvermarktung des öffentlichen Verkehrs der Schweiz zu bündeln und gezielt zu steuern. Zu unseren Kernaufgaben zählen die weltweite Vermarktung des nationalen Verkehrs und des Incoming-Fahrausweissortiments sowie die Förderung des grenzüberschreitenden Verkehrs aus den Nachbarländern.

Unser Sitz in Zürich befindet sich in unmittelbarer Nähe des Hauptbahnhofs.

Impressum.

Herausgeberin
Swiss Travel System AG
Lagerstrasse 33
CH-8004 Zürich

info@swisstravelsystem.com
[mystsnet.com](#)

Swiss Travel System.



Ihre Ansprechpartner:innen.



UK, South Korea, Australia, Japan & United Arab Emirates
Andreas Nef andreas.nef@swisstravelsystem.com



Greater China
Una Jing Sun una.sun@swisstravelsystem.com



North America
Christelle Deillon christelle.deillon@swisstravelsystem.com



India
Lyandra D'Souza lyandra.dsouza@swisstravelsystem.com



South East Asia
Rudy Wiratno rudy.wiratno@swisstravelsystem.com



Italy, Spain, Brazil & Netherlands
Jennyfer Cirignotta jennyfer.cirignotta@swisstravelsystem.com



Germany, France & Austria
Estelle Grassler estelle.grassler@swisstravelsystem.com



Global Key Account Manager, Incoming Switzerland & Sweden
Nabil Bahous nabil.bahous@swisstravelsystem.com

TITLIS GLETSCHER

Erleb einen grandiosen Tag im Schnee auf 3020 Metern Höhe.

SWISS
TRAVEL PASS

50%
RABATT



TITLIS CLIFF WALK

Europas höchstgelegene Hängebrücke



TITLIS ROTAIR

Erste drehbare Luftseilbahn der Welt



WWW.TITLIS.CH

TITLIS BERGBAHNEN, HOTELS & GASTRONOMIE
6391 ENGELBERG | SCHWEIZ | TELEFON +41 (0)41 639 50 50



TITLIS GLETSCHER WILLKOMMEN IM HERZEN DER SCHWEIZ